



## **Akadálymentesítési műszaki leírás**

a TOP-3.2.1-15 „Önkormányzati épületek energetikai korszerűsítése” c.  
pályázati felhívásra benyújtott  
győrsövényházi általános iskola és óvoda energetikai felújításához

9161 Győrsövényház, Gárdonyi Géza u. 45.



### **Pályázati felhívásban szereplő akadálymentességi követelményrendszer meghatározása:**

A pályázati felhívás 3.2. 20) pontja alapján a közszolgáltatást végző, közösségi célú funkciókat ellátó és/vagy ügyfélforgalmat lebonyolító épület felújítása során kötelező az akadálymentesítés.

Amennyiben az épület külső épületszerkezeti elemeinek felújítására kerül sor beruházásnak meg kell felelnie a projektarányos akadálymentesítés követelményeinek.

A fejlesztéssel érintett valamennyi, közösségi célú funkciókat ellátó és/vagy ügyfélforgalmat lebonyolító épület/épületrész tekintetében – függetlenül az infrastrukturális beruházás tárgyától – a projekt keretében biztosítani kell az **épület bejáratának** és **legalább egy mellékhelyiségének** az elérési útvonal biztosításával történő, valamennyi fogyatékosági csoportra kiterjedő komplex (fizikai és info-kommunikációs) akadálymentesítését.

A fenti előírások figyelembevételével a győrsövényházi általános iskola és óvoda felújítása során meg kell valósítani az épület bejáratának és legalább egy



**Bisothka Noémi**  
**Rehabilitációs környezettervező szakértő**  
**Mobil: +36 30 995 8947**  
**e-mail: nbisothka@gmail.com**  
**Honlap: www.rehabszakerto.hu**

---

mellék helyiségének az elérési útvonal biztosításával történő, valamennyi fogyatékosági csoportra kiterjedő komplex (fizikai és infokommunikációs) akadálymentesítését, valamint a fejlesztési tevékenység során figyelembe kell venni az összes érintett fogyatékosági csoportra vonatkozó akadálymentesítési követelményeket.

Így a jelen műszaki leírásban tervezett általános iskola és óvoda projektarányos akadálymentesítése megfelel a pályázati kiírásnak, az OTÉK akadálymentesítési előírásainak, valamint a „Segédlet a közszolgáltatások egyenlő esélyű hozzáféréseinek megteremtéséhez” c. dokumentumnak is.

Az engedélyes és/vagy kiviteli tervek készítése során az egyetemes tervezés elveit is szem előtt kell majd tartani, mely által minden embercsoport igényeit figyelembe kell venni korra, nemre állapotra egyaránt. Lehet az nő, férfi, gyermek, idős vagy éppen állapotos kismama a mindenki számára használható környezet megteremtése a cél.

### ***Jelenlegi állapot bemutatása:***

A győrsövényházi általános iskola és óvoda épülete jelenleg nem akadálymentes. Az épület főbejáratánál 30 cm-es szintkülönbség van, melyet egy 2 fokú előlépcső hidal át, mely az akadálymentes közlekedésre nem alkalmas. Az épületnek van több oldalsó bejárata is, de jelenleg azok sem alkalmasak az akadálymentes közlekedésre. Az épületen belül nincs mozgássérült wc helyiség, melynek a kialakítása szükséges a bejárathoz minél közelebb eső részen. Akadálymentes parkoló sincs az épülethez. Jelenlegi állapotában az épület akadálymentesen nem látogatható.

### ***Projektarányos akadálymentesítés:***

Az általános iskola és óvoda épületének energetikai korszerűsítése során megvalósul az épület projektarányos akadálymentesítése, azaz megvalósul az épület egy bejáratának akadálymentesítése, továbbá egy akadálymentes WC helyiség is kialakításra kerül a földszinten, illetve ugyan a projektarányos akadálymentesítés részeként nem előírás akadálymentes parkoló építése, a projekt keretében mégis kialakításra kerül az udvarban. Az akadálymentesítés komplex módon, azaz fizikai és info-kommunikációs módon fog megtörténni valamennyi fogyatékosági csoportra kiterjedően.

Az akadálymentesítés az országos településrendezési és építési követelményekről szóló 253/1997. (XII. 20.) Kormányrendelet (a továbbiakban: OTÉK) előírásainak betartásával fog elkészülni, továbbá betartásra kerülnek a Pályázati Útmutató mellékletét képező „Segédlet az egyenlő esélyű hozzáféréseinek megteremtéséhez” c. dokumentumban foglalt előírások is.

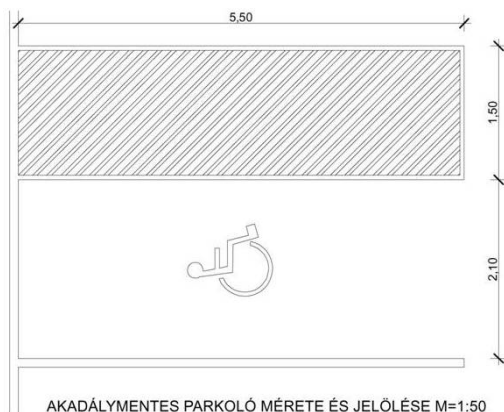


## **Kialakításra kerülő projektarányos akadálymentesítés:**

### ***Akadálymentes parkoló:***

A projektarányos akadálymentesítés ugyan nem írja elő, de a projekt kertében kialakításra kerül egy akadálymentes parkoló az épület belső udvarában, az akadálymentesítésre kerülő oldalsó bejárat közvetlen közelében. A parkolóhely mérete minimum 3,60 x 5,50 m lesz, ebbe beleértve a min. 1,50 m széles kiszállósávot is. A kiszállósáv eltérő felületű lesz vagy felfestéssel szükséges jelölni. A parkoló burkolatának megfelelő szilárdságú, egyenletes és csúszásmentes anyagot kell választani (pl. térkő, beton, aszfalt). Az akadálymentes parkoló az európai szabványnak megfelelő "mozgássérült" szimbólummal (kék alapon fehér szimbólum) kiegészített parkoló jelzőtáblával kell ellátni és felfestéssel a burkolaton.

Az épület akadálymentes megközelíthetősége a parkolóhelytől biztosítva lesz akadálymentes járda kialakításával.



### ***Bejárat akadálymentesítése:***

#### **Járda:**

Az akadálymentes parkolótól az épület oldalsó akadálymentes bejáratához járdát szükséges építeni, 1,20 m szélességben. A járda térburkolata sík, megfelelő szilárdságú, egyenletes és csúszásmentes anyagból készüljön. A burkolat felületi érdessége nem haladhatja meg a 0,5 cm-t, a burkolat elemeinek elhelyezési hézaga pedig az 1 cm-t. A megfelelő vízelvezetés szempontjából a járdafelület legfeljebb 1,5%-os maximális oldallejtéssel kell készíteni.

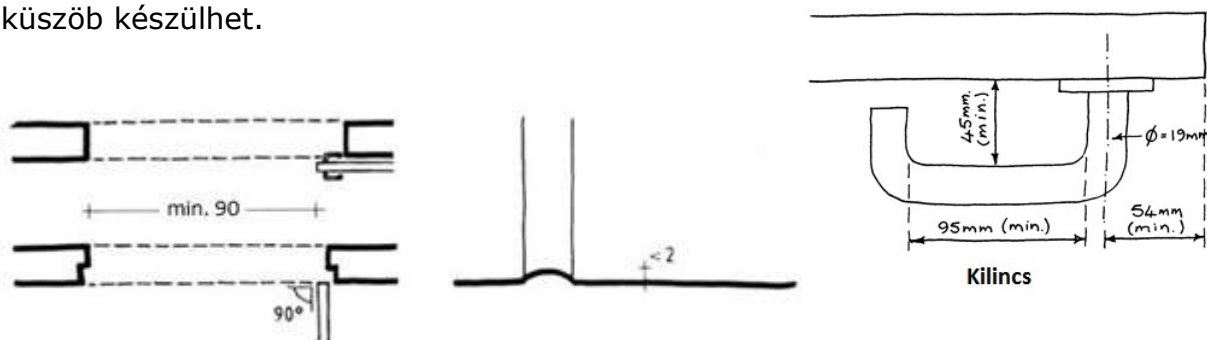


### Bejárati ajtó:

Az épület több bejárati ajtóval rendelkezik, a főbejáratnál 30 cm szintkülönbség található, illetve az épületen belül is a két épületszárny találkozásánál is 36 cm szintkülönbség van.

Ahhoz, hogy ne kelljen rámpát építeni, valamint hogy kerekesszékekkel mind az óvodai részt el lehessen érni akadálymentesen és legalább két tantermet, ezért az épület egyik oldalsó bejárata kerül akadálymentesítésére, ahol nincs szintkülönbség és ahol egy tágas folyosóról nyíló akadálymentes Wc helyiséget is ki lehet alakítani.

Az akadálymentesítésre kerülő oldalsó bejárati ajtó cserélésre kerül, mely során úgy kell kialakítani az új akadálymentes bejáratot, hogy a kerekesszékekkel történő áthaladáshoz szükséges minimum 90 cm szabad nyílásméretet biztosítsa az új ajtó. Az ajtók küszöb nélkül kerüljenek kialakításra vagy maximum 2 cm-es küszöb készülhet.

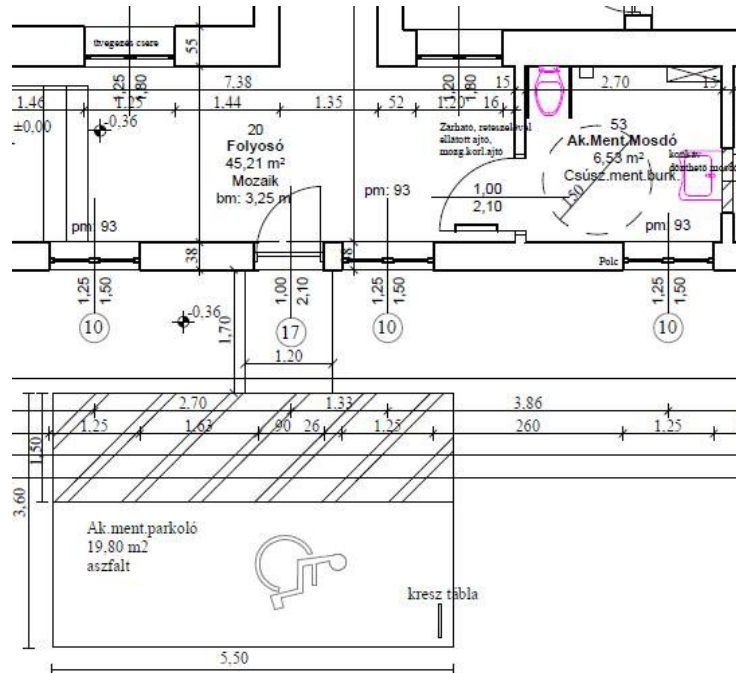


A cserélésre kerülő összes ajtó tokszerkezetét vagy ajtólapját a háttérhez képest kontrasztos színnel kell kialakítani a gyengénlátók segítségének érdekében. A kilincseket szintén kontrasztos színnel kell kialakítani és visszahajló végűek legyenek, 1,00 m magasságban elhelyezve.

Ahol villanszerelés szükséges, ott a villanykapcsolók és nyomógombok is kontrasztosak színűek legyenek, pl. más színű műanyag kerettel és 1,10 m magasságba kell áthelyezni.

A bejárati ajtó megközelítéséhez és ráfordulásához mindkét oldalon rendelkezésre álljon a szükséges szabad terület, belógó akadályok vagy rányíló ajtók nem lehetnek. A nyíló ajtók behúzó karjait max. 20N nyitási ellenállásra kell kialakítani, a visszacsapódást olajfészes visszahúzó szerkezettel kell meggátolni.

Lábtörlő, szennyfogó rácsok: nyílásainak nagysága legfeljebb 2cm x 2cm lehet. Hosszirányú nyílások esetén azoknak a mértékadó forgalom irányára merőlegesen kell elhelyezkedniük. A lábtörlő süppedésmentes és lehetőleg a járófelülettel egy síkba süllyesztett legyen.



### **Folyosó:**

Az épület bejáratánál lévő folyosón rendelkezésre áll a 1,50x1,50 m-nyi szabad terület a kerekesszékekkel történő megforduláshoz és közlekedéshez, valamint megfelelő szélességgel rendelkezik.

### **Akadálymentes WC:**

Egy nemektől független akadálymentes illemhely kerül kialakításra a földszinten, mely a folyosóról közvetlenül nyílik és az akadálymentes bejáratától jobbra helyezkedik el. Az akadálymentes WC olyan méretben készül, mely lehetővé teszi a kerekesszéket használó személy részére a 360 fokos megfordulást.

Ajtó mérete és felszerelése: Az ajtó a 90 cm-es szabad belméretet biztosítsa, kifelé nyíljon. Az ajtólapra belülről 75 cm magasságban, 60-70 cm széles behúzó kart szükséges felszerelni, valamint 'C' profilú, kontrasztos kilincset 1,00 m magasságban. Az ajtó tokszerkezetét a háttérhez képest kontrasztosan kell kialakítani a gyengénlátók részére. Az ajtót vész esetén kívülről is nyitható WC-zárral (reteszelővel) kell ellátni.

Akadálymentes WC piktogram felirat: Az akadálymentes ajtólapra kívülről 1,50m magasságban, vagy az ajtó mellett kívülről balra a falon 1,50m magasságban az akadálymentes wc piktogramját szükséges elhelyezni.

Csempe burkolat: A gyengénlátók térérzékelésének segítése érdekében a csempe színe térjen el a fehér berendezési tárgyaktól, hogy kontrasztot





képezzen vagy figyelemfelkeltő eltérő színű csempe csíkot szükséges elhelyezni 90-110 cm magasságban a csempében.

#### Akadálymentes WC, mosdó berendezések:

- WC kagyló: a WC kagylót a fal mellé kell elhelyezni, 46 cm ülőkemagasságra, puttonyos kialakítással. A WC-csésze elülső peremének és fal síkjának távolsága min. 70 cm. A WC tengelyének saroktól mért távolsága 45 cm. A WC ülőkéje impregnált fa, vagy vastagabb műanyag, hátul fém rögzítéssel elmozdulás ellen. A WC kagyló mellett 0,90x1,20 m szabad szélességű helynek rendelkezésre kell állnia.
- Kapaszkodók: WC két oldalán kapaszkodót kell elhelyezni. A fal felőli oldalon falra szerelt, „L” alakú (vízszintes és függőleges részből álló) fix kapaszkodót kell szerelni a padlóvonalától mért 75 cm magasságban. A kapaszkodó vízszintes részén WC-papírtartó adapter legyen. A WC tér felőli oldalára falra szerelt felhajtható kapaszkodót kell elhelyezni a padlóvonalától mért 75 cm magasságban, 80 cm kinyúlással (a wc csésze külső pereméig érjen el a kapaszkodó). A kapaszkodó WC-csésze tengelyétől mért távolsága 30 cm legyen.
- Mosdó: porcelán-mosdó, homorú peremkialakítással és könyökpihentetővel. A mosdó peremének magassága a padlóvonal felett 85 cm. A mosdó szifonja olyan kialakítású legyen, hogy térszabad mozgást biztosítson a kerekesszékekben ülő embernek is. A mosdót 90 cm tengelytávolságra szükséges elhelyezni az oldalfaltól.
- Csapterlep: könnyen kezelhető, emelőkaros keverő csapterlepet szükséges elhelyezni.
- Tükör: a mosdó felett karmokkal rögzített 60\*90/100 cm méretű síktükröt szükséges elhelyezni 0,90 m magasságban, hogy kerekesszékes, ill. álló ember is lássa magát benne.

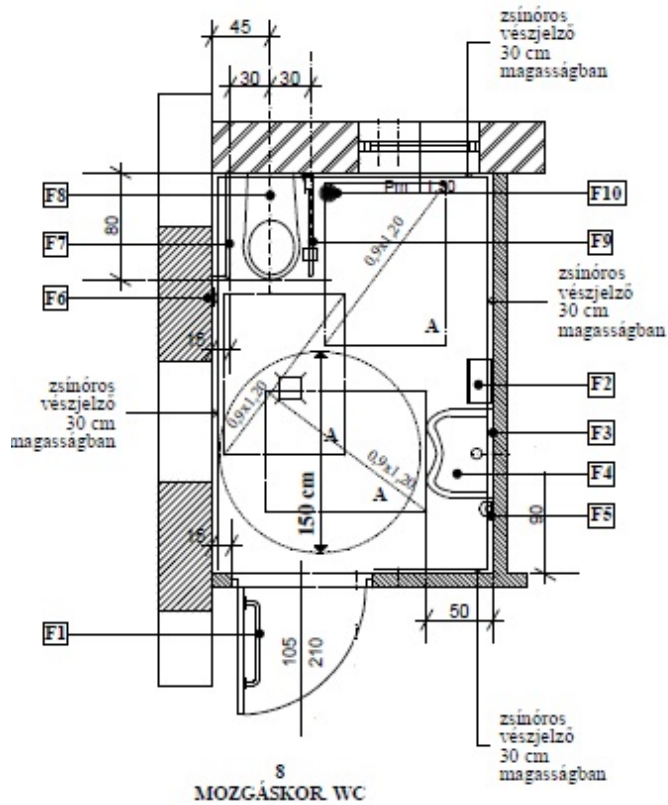




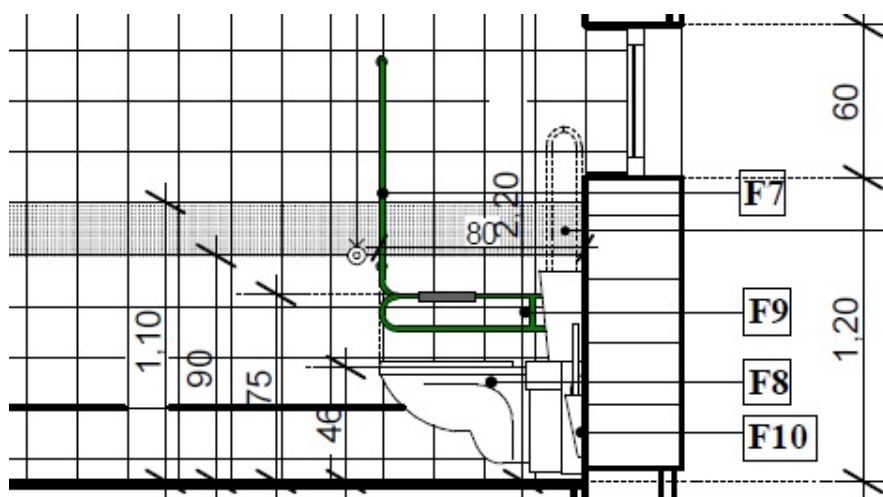
- Egyéb berendezések: a wc mellett falraszerelt wc kefe, a mosdó mellett falraszerelt, billenős szemeteskuka, továbbá műanyag papírtörülköző tartó, folyékony szappan tartó és adagoló, valamint dupla ruhafogas elhelyezése szükséges. A berendezések (folyékony szappan-tartó, törülköző, ruhafogas, stb.) a padlóvonal felett 1,10 m magasságban kell elhelyezni, hogy azok kerekesszékekben ülve is használhatóak–elérhetőek legyenek.
- Vészjelző berendezés: alacsony feszültségű vészjelző berendezés/csengő telepítése szükséges 30 cm és 90 cm-es magasságban kontrasztos színezéssel, „vészcsengő” felirattal ellátva, amely az akadálymentes wc előtti közlekedőben fény és hangjelzést ad.
- Lámpakapcsoló: a helyiségben a lámpakapcsolót a padlóvonal felett 1,10 m magasságban kell elhelyezni kontrasztos színezéssel.

Az akadálymentes vizes helyiségben a szaniterek és egyéb felszerelések elhelyezésekor ügyelni kell a pontos vízszintes és függőleges beépítési méretekre, hogy az akadálymentes használat biztosított legyen. A padlóburkolatnak vizes állapotban is biztosítania kell a csúszásmentességet.



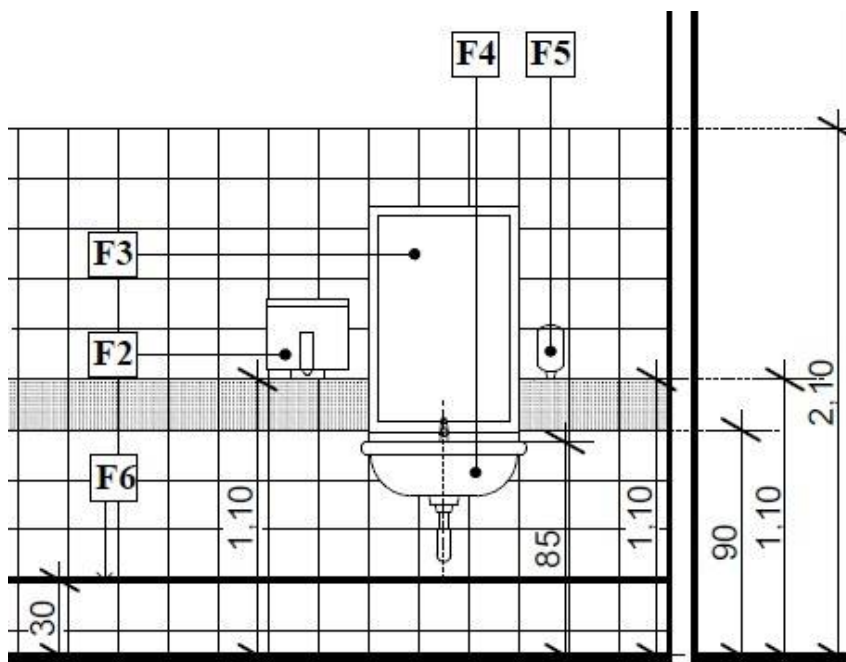


- F1** — Fix kapaszkodó, magassága: 75 cm
- F2** — Papírtörölköző adagoló, magassága: 110 cm
- F3** — 60/90 cm-es tükör, magassága 90 cm
- F4** — Konkáv kialakítású mosdókagyló, magasság: 85 cm
- F5** — Szappanadagoló, magasság: 110 cm
- F6** — Zsinóros vészjelző, magasság 90 ill. 30 cm
- F7** — Derékszögű fix kapaszkodó, magasság: 75 cm
- F8** — WC csésze, ülőmagasság: 46-48 cm
- F9** — Lehajtható kapaszkodó wc papír tartóval, magassága: 75 cm
- F10** — Falra szerelhető wc -kefe tartó



Figyelem felkeltő eltérő színű csempe csík 90-110 cm-ig a gyengénlátók részére.





### ***Info-kommunikációs akadálymentesítés:***

A projektarányos akadálymentesítés részeként az alábbi minimum infokommunikációs akadálymentesítési elemek szükségesek:

#### Táblák:

- az akadálymentes parkolót jelző kressz tábla oszlopra szerelve, bebetonozva,
- az épületen belül az akadálymentes mosdó mellé funkciójelző tábla.

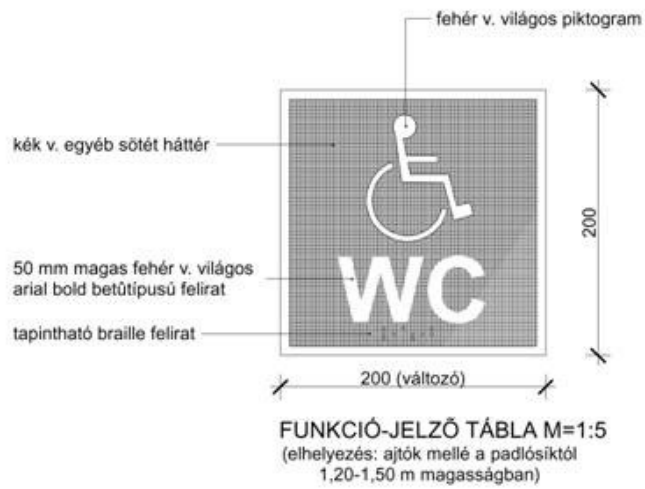
### ***Funkciójelző tábla optimális kialakítása:***

A kb. 42\*6,2 cm-es alumínium - fóliázott plexi anyagú táblák az adott helyiség ajtója mellett 120-150 cm magasan kerülnek elhelyezésre, sötét (színes) alapon fehér, vagy egyéb világos színű, jól olvasható betűtípussal feliratozva, piktogrammal is jelölve az adott funkciót. A táblák Braille-írással is tartalmazzák az információt. A betűméret az olvasási távolságnak (1,00 m) megfelelően 20 mm. A feliratok „Helvetica” vagy „Arial Bold” betűtípussal készülnek. A szóközök mérete kisbetűs szókapcsolatoknál a betűmagasság 6/10-e (12 mm), nagybetűs szókapcsolatoknál a betűmagasság 20 mm. A betűközök mérete 5 mm.



**Bisothka Noémi**  
**Rehabilitációs környezettervező szakértő**  
**Mobil: +36 30 995 8947**  
**e-mail: nbisothka@gmail.com**  
**Honlap: www.rehabszakerto.hu**

---



Budapest, 2016. szeptember 7.

*Bisothka Noémi*

.....  
Bisothka Noémi  
okl. rehabilitációs környezettervező szakértő  
D.sz. 6097